



# Test de evaluación

POLICÍA NACIONAL DEL ECUADOR  
DIRECCIÓN NACIONAL DE TRÁNSITO Y TRANSPORTE TERRESTRES  
DEPARTAMENTO DE EDUCACIÓN VIAL



# Prepárese

para la próxima emisión, renovación o canje  
de su licencia de conducir





Este banco de preguntas está elaborado con la finalidad de medir o ratificar su conocimiento en materia de tránsito, las respuestas correctas están resaltadas, para facilitar su identificación al aplicar los cuestionarios propuestos en cada Jefatura y Subjefatura de Tránsito del país.

# Ley de Tránsito y Transporte Terrestres

1. *¿Uno de los objetivos de la Ley de Tránsito es...?*
  - a) Controlar las actividades bancarias
  - b) Controlar los asuntos migratorios
  - c) **Organizar, planificar, reglamentar y controlar el transporte terrestre**
2. *¿A qué organismo le corresponde el control del tránsito y transporte terrestres en el ámbito nacional, exceptuando la provincia del Guayas...?*
  - a) Consejo Nacional de Tránsito
  - b) **Dirección Nacional de Tránsito**
  - c) Consejo Provincial de Tránsito
3. *¿Es obligatoria la enseñanza de las disposiciones que regulan el tránsito y su señalización en...?*
  - a) **Los establecimientos públicos y privados del país**
  - b) En los bares y restaurantes
  - c) En las carreteras y vías públicas del país
4. *¿Los vehículos de tracción humana y animal deben sujetarse a las disposiciones de la Ley de...?*
  - a) Seguridad Nacional
  - b) **Tránsito y Transportes Terrestres**
  - c) Migración y Extranjería
5. *¿Los extranjeros que conducen vehículos en el Ecuador, deben someterse a las leyes...?*
  - a) **Ecuatorianas**
  - b) Del país de origen
  - c) Internacionales
6. *¿Qué tiempo de validez tiene el permiso de conducción otorgado a un menor adulto mayor a 16 años de edad...?*
  - a) Un año
  - b) Indefinido
  - c) **Hasta que cumpla la mayoría de edad**
7. *¿Para obtener el permiso de conducción para menor adulto (16-18 años), se necesita presentar una garantía bancaria equivalente a...?*
  - a) 300 salarios mínimos
  - b) 400 salarios mínimos
  - c) **600 salarios mínimos**
8. *¿Las licencias de conducir, los permisos provisionales de conducción, de circulación y los de aprendizaje, serán otorgados por...?*
  - a) El Ministerio del Transporte
  - b) **Las Jefaturas, Subjefaturas de Tránsito y la Comisión de Tránsito del Guayas**
  - c) El Consejo Nacional de Tránsito
9. *¿La formación de los conductores profesionales estará a cargo de...?*
  - a) El Ministerio del Transporte
  - b) La Policía Nacional
  - c) **El Sindicato de Choferes**
10. *¿Las licencias para conducir automotores deben ser renovadas cada...?*
  - a) 2 años
  - b) 4 años
  - c) **5 años**
11. *¿El conductor mayor de sesenta y cinco años, previa a la renovación de su licencia deberá someterse a los exámenes psicofísicos cada...?*
  - a) 2 años
  - b) 4 años
  - c) **5 años**
12. *¿Con qué tipos de licencia puedo realizar actividades de transporte público con fines de lucro...?*
  - a) Tipos A, B, F
  - b) **Tipos C, D, E y G**
  - c) Licencia especial
13. *¿La formación de los conductores no profesionales estará a cargo de...?*
  - a) El Sindicato de Choferes
  - b) El Consejo Nacional de Tránsito
  - c) **Las escuelas de conducción legalmente autorizadas y las Jefaturas de Tránsito**
14. *¿Para obtener el título de conductor profesional se necesita...?*
  - a) Saber leer y escribir
  - b) **Título de bachiller**
  - c) Haber terminado la educación media
15. *¿Quiénes posean licencias tipos C, D, E y G., son considerados como conductores...?*
  - a) **Profesionales**
  - b) No profesionales
  - c) Especiales
16. *¿Quiénes posean licencias tipos A, B y F son considerados como conductores...?*
  - a) Profesionales
  - b) **No profesionales**
  - c) Especiales
17. *¿La licencia internacional otorgada a un ecuatoriano, es válida para conducir vehículos en el Ecuador...?*
  - a) Sí
  - b) **No**
  - c) Solamente en casos de emergencia
18. *¿Con qué tipo de licencia faculta la Ley para conducir una moto...?*
  - a) **Tipo "A"**
  - b) Deportiva
  - c) Especial
19. *¿Qué tipo de licencia se concede a las personas discapacitadas...?*
  - a) Tipo "A"
  - b) **Tipo "F"**
  - c) Tipo "B"
20. *¿Para conducir un vehículo de transporte público taxi es necesario poseer mínimo licencia tipo...?*
  - a) "A"
  - b) "B"
  - c) **"C"**
21. *¿Para conducir vehículos de emergencia se necesita licencia tipo...?*
  - a) **"E"**
  - b) "B"
  - c) "A"
22. *¿Los conductores que realicen transporte de escolares necesitan licencia mínimo tipo...?*
  - a) **"D"**
  - b) "G"
  - c) "B"
23. *¿Para operar maquinaria agrícola o equipo caminero se necesita licencia tipo...?*
  - a) **"G"**
  - b) "E"
  - c) Especial

• ELABORADO POR: MAYOR ÁNGEL ZAPATA, DEPARTAMENTO DE EDUCACION VIAL DE LA DIRECCIÓN NACIONAL DE TRÁNSITO

• DISEÑO • PREPrensa E IMPRESIÓN: **ediecuatorial** • TEL.: 224 3315 • VENTAS: YERLIS CALDERÓN • CIRCULACIÓN: DIARIO EL COMERCIO

24. *¿El permiso de aprendizaje de manejo es obligatorio para...?*
- Los conductores que salen del país
  - Renovar o canjear la licencia
  - Quienes se matriculan en una escuela de conducción**
25. *¿Son infracciones de tránsito las acciones u omisiones que se verifican por...?*
- Negligencia, imprudencia, impericia e inobservancia de la Ley**
  - Caso fortuito
  - Mala suerte
26. *¿Las Infracciones de tránsito son de carácter...?*
- Culposo**
  - Doloso
  - Eximente
27. *¿Las infracciones de tránsito serán conocidas y juzgadas únicamente por...?*
- La Policía Nacional
  - Los Jueces de Tránsito**
  - Los Agentes de Tránsito
28. *¿Cuando del proceso aparezca prueba de que el sindicado es autor, cómplice o encubridor de infracción dolosa, ¿será juzgado por...?*
- La Corte Suprema
  - Los Jueces de Tránsito
  - Los Jueces de lo Penal**
29. *¿Las infracciones no serán sancionadas, cuando fueren el resultado de...?*
- Caso fortuito o fuerza mayor debidamente comprobados**
  - Mala suerte
  - Circunstancias agravantes
30. *¿Las infracciones de tránsito se dividen en...?*
- Dolosas y culposas.
  - Delitos y contravenciones**
  - Atenuantes y agravantes
31. *¿En concurrencia de varias infracciones de tránsito, el infractor será juzgado por...?*
- La primera infracción
  - La más grave**
  - Todas las infracciones
32. *¿Si por efecto de un accidente de tránsito quedara abandonado un vehículo, se presumirá que quien lo conducía era...?*
- El ayudante del conductor
  - Su dueño**
  - El vendedor del vehículo
33. *¿Los propietarios de semovientes causantes de un accidente de tránsito, son civilmente responsables por los daños ocasionados por sus animales...?*
- Sí**
  - No
  - Solamente en caso de emergencia
34. *¿Las infracciones de Tránsito causadas por un menor de edad serán juzgadas por...?*
- Los Jueces comunes
  - Los Jueces de tránsito
  - El Tribunal de Menores**
35. *¿El auxilio inmediato prestado a las víctimas de un accidente de tránsito se considera como una circunstancia...?*
- Atenuante**
  - Agravante
  - Eximente
36. *¿Cometer una infracción de tránsito en estado de embriaguez se considera como una circunstancia...?*
- Atenuante
  - Agravante**
  - Eximente
37. *¿Evdadir la acción de la Justicia luego de un accidente de tránsito se considera como una circunstancia...?*
- Atenuante
  - Agravante**
  - Eximente
38. *¿El conductor que causare la muerte de una o más personas por conducir en estado de embriaguez, será reprimido con reclusión menor extraordinaria de...?*
- 1 a 3 años
  - 3 a 5 años
  - 6 a 9 años**
39. *¿Con cuántos gramos de alcohol por cada litro de sangre, se considera que un conductor se encuentra legalmente embriagado...?*
- 0.6 gramos
  - 0.7 gramos
  - 0.8 gramos o más**
40. *¿El conductor que causare la muerte de una o más personas por conducir con exceso de velocidad, será sancionado con prisión ordinaria de...?*
- 1 a 3 años
  - 2 a 5 años
  - 3 a 5 años**
41. *¿El conductor que causare la muerte de una o más personas por conducir de manera negligente o imprudente, será sancionado con prisión ordinaria de...?*
- 1 a 3 años**
  - 2 a 5 años
  - 3 a 5 años
42. *¿El conductor que causare la muerte de una o más personas por conducir cansado o con sueño, será sancionado con prisión ordinaria de...?*
- 3 a 6 meses
  - 9 a 18 meses**
  - 1 a 2 años
43. *¿Quien causare la muerte de una o más personas por construir obras en la vía pública de manera negligente, será sancionado con prisión ordinaria de...?*
- 1 a 3 años**
  - 2 a 5 años
  - 3 a 5 años
44. *¿Producir daños materiales cuyo costo de reparación excedan de 100 salarios mínimos vitales generales, será sancionado con prisión ordinaria de...?*
- 1 a 15 días
  - 15 a 30 días
  - 31 a 60 días**
45. *¿Cuando el responsable del accidente es un peatón, pasajero u otra persona, éste será reprimido con las penas previstas en la Ley...?*
- Rebajadas de un tercio a la mitad**
  - Sin rebajas
  - Aumentadas en la mitad
46. *¿Quien ocasionare un accidente de tránsito con un vehículo sustraído, sin perjuicio de la acción penal correspondiente, será sancionado con...?*
- El mínimo de las penas
  - El máximo de las penas aumentadas en la mitad**
  - 1 a 2 años de prisión
47. *¿Qué tipo de infracciones admiten caución o fianza...?*
- Los delitos**
  - Las contravenciones graves
  - Las contravenciones de 1ra, 2da, y 3ra clases.
48. *¿Toda sentencia condenatoria por infracciones a la Ley de Tránsito, conlleva a la obligación de...?*
- Perdonar al responsable
  - Arreglar con el causante
  - Pagar costas, daños y perjuicios a cargo del causante**
49. *¿Quien conduzca un vehículo motorizado estando suspendido temporalmente su licencia para conducir, será sancionado con prisión ordinaria de...?*
- 8 a 30 días
  - 3 a 5 meses**
  - 1 a 3 años
50. *¿El conductor que se hubiere dado a la fuga abandonando a heridos y/o muertos, será sancionado con la suspensión de su licencia por...?*
- 30 a 180 días
  - 1 a 3 años
  - Definitiva**
51. *¿Las multas por contravenciones de tránsito no pagadas dentro de los 10 días posteriores a la fecha de emisión, se cancelarán con una multa adicional sobre el valor principal del...?*
- 2%**
  - 5%
  - 10 %

# Contravenciones de Tránsito

52. ¿Las contravenciones de tránsito se dividen en...?
- Leves y graves
  - Culposas y dolosas
  - 1ra. 2da. 3ra y Graves**
53. ¿Las contravenciones de 1ra, 2da y 3ra, clases serán sancionadas con...?
- Suspensión y revocatoria
  - Reclusión y multa
  - Multa**
54. ¿Quién cometa una contravención grave, será sancionado con...?
- Multa de 4 dólares
  - Multa de 6 dólares
  - Prisión de 30 a 180 días y multa**
55. ¿Los peatones que no transiten por las aceras o no respetaren los semáforos, cometen una contravención de...?
- Primera clase**
  - Segunda clase
  - Tercera clase
56. ¿Los ciclistas y conductores de vehículos de tracción animal que no respetaren los semáforos y demás señales de tránsito, cometen una contravención de...?
- Primera clase**
  - Segunda clase
  - Tercera clase
57. ¿Los conductores que en caso de emergencia se negaren a prestar la ayuda solicitada, cometen una contravención de...?
- Primera clase
  - Segunda clase
  - Tercera clase**
58. ¿Los peatones que se detienen en las calzadas de las vías o cruzan una intersección en forma diagonal, cometen una contravención de...?
- Primera clase**
  - Segunda clase
  - Tercera clase
59. ¿El conductor que desobedeciere: semáforos, alto, pare, cruce, límites de velocidad o preferencia de vías, comete una contravención de...?
- Primera clase
  - Segunda clase
  - Tercera clase**
60. ¿Quiénes viajan en los estribos de los vehículos o que crucen la calzada en medio de vehículos en circulación, cometen una contravención de...?
- Primera clase**
  - Segunda clase
  - Tercera clase
61. ¿El conductor que en vías de doble dirección no conduzca su vehículo por la derecha, comete una contravención de...?
- Primera clase
  - Segunda clase**
  - Tercera clase
62. ¿Los conductores de transporte escolar que para dejar o recoger estudiantes no porten figuras distintivas o luces especiales de parqueo, cometen una contravención de...?
- Segunda clase
  - Tercera clase
  - Grave**
63. ¿Los conductores de transporte masivo que carguen combustible con los pasajeros en su interior, cometen una contravención de...?
- Primera clase
  - Segunda clase
  - Tercera clase**
64. ¿Circular sin silenciadores, incumpliendo las normas tolerables para la emisión de ruidos o emanación de gases contaminantes es una contravención de...?
- Primera clase
  - Segunda clase**
  - Tercera clase
65. ¿Conducir un automotor sin haber obtenido la licencia de conducir, es una contravención de...?
- Segunda clase
  - Tercera clase
  - Grave**
66. ¿Quién faltare de palabra a las autoridades o agentes de tránsito, comete una contravención de...?
- Segunda clase
  - Tercera clase**
  - Grave
67. ¿Derramar en la vía pública sustancias, materiales deslizantes o inflamables es una contravención de...?
- Segunda clase
  - Tercera clase
  - Grave**
68. ¿Quién conduzca un vehículo sin luces o no realice el cambio de las mismas reglamentariamente, comete una contravención de...?
- Primera clase
  - Segunda clase
  - Tercera clase**
69. ¿Realizar una maniobra de adelantamiento en curvas, puentes, túneles o al coronar una cuesta, es una contravención de...?
- Segunda clase
  - Tercera clase
  - Grave**
70. ¿Los conductores que al descender por una pendiente, apagaren el motor de sus vehículos, cometen una contravención de...?
- Primera clase
  - Segunda clase
  - Tercera clase**
71. ¿Conducir un vehículo que no lleve las placas en el lugar determinado por el Reglamento, es una contravención de...?
- Primera clase**
  - Segunda clase
  - Tercera clase
72. ¿El conductor que faltare de obra a las autoridades o agentes de tránsito, comete una contravención de...?
- Segunda clase
  - Tercera clase
  - Grave**
73. ¿El que condujere un vehículo en sentido contrario de la vía normal de circulación, comete una contravención de...?
- Primera clase
  - Segunda clase
  - Tercera clase**
74. ¿Realizar una maniobra de adelantamiento sobre una doble línea, es una contravención de...?
- Segunda clase
  - Tercera clase
  - Grave**
75. ¿El conductor que no utilice direccionales antes de efectuar un viraje o estacionamiento, comete una contravención de...?
- Primera clase
  - Segunda clase
  - Tercera clase**
76. ¿Quién construyere reductores de velocidad sobre la calzada, inobservando las disposiciones del respectivo reglamento, comete una contravención de...?
- Segunda clase
  - Tercera clase
  - Grave**
77. ¿Los propietarios de talleres de servicio o quienes arrojen a las alcantarillas residuos de aceites o no acondicionen recipientes para la recolección de los mismos, cometen una contravención de...?
- Primera clase
  - Segunda clase
  - Tercera clase**
78. ¿Quién detuviere o estacionare vehículos en sitios peligrosos como: curvas, puentes o túneles sin tomar en consideración las medidas de seguridad reglamentarias, comete una contravención de...?
- Segunda clase
  - Tercera clase
  - Grave**

79. *¿Utilizar la leyenda "SERVICIO AUTORIZADO" de una determinada marca o logotipo en forma arbitraria, es una contravención de...?*
- a) Primera clase  
**b) Segunda clase**  
 c) Tercera clase
80. *¿El conductor de taxi que no utilice el taxímetro, no lo exhiba o alterare su funcionamiento, comete una contravención de...?*
- a) Primera clase  
 b) Segunda clase  
**c) Tercera clase**
81. *¿Causar accidente de tránsito del que resultaren heridos o lesionados con incapacidad física que no exceda de quince días, es una contravención de...?*
- a) Segunda clase  
 b) Tercera clase  
**c) Grave**
82. *¿Usar en forma inadecuada la bocina u otros dispositivos sonoros, es una contravención de...?*
- a) **Primera clase**  
 b) Segunda clase  
 c) Tercera clase
83. *¿Detener un vehículo para dejar o recibir pasajeros en lugares no permitidos para el efecto, es una contravención de...?*
- a) Primera clase  
 b) Segunda clase  
**c) Tercera clase**
84. *¿Los conductores que transportaren pasajeros o carga, con un vehículo que no esté calificado para realizar esta actividad, cometen una contravención de...?*
- a) Segunda clase  
 b) Tercera clase  
**c) Grave**
85. *¿El ciclista que se sujetare a un vehículo en marcha, comete una contravención de...?*
- a) Primera clase  
 b) Segunda clase  
**c) Tercera clase**
86. *¿Quien transporte material inflamable, explosivo o peligroso en vehículos no acondicionados para el efecto, comete una contravención de...?*
- a) Segunda clase  
 b) Tercera clase  
**c) Grave**
87. *¿Conducir un vehículo en estado de embriaguez o bajo el efecto de drogas, es una contravención de...?*
- a) Segunda clase  
 b) Tercera clase  
**c) Grave**
88. *¿Obstaculizar el tránsito al quedarse sin gasolina el vehículo que conduce, es una contravención de...?*
- a) Primera clase  
**b) Segunda clase**  
 c) Tercera clase
89. *¿Realizar una maniobra de adelantamiento sobre una línea continua, es una contravención de...?*
- a) Segunda clase  
 b) Tercera clase  
**c) Grave**
90. *¿Conducir un automotor con uno o más neumáticos en mal estado o su banda de rodadura lisa, es una contravención de...?*
- a) Primera clase  
 b) Segunda clase  
**c) Tercera clase**
91. *¿Conducir un vehículo a motor sin portar su licencia o estando caducada, es una contravención de...?*
- a) Primera clase  
**b) Segunda clase**  
 c) Tercera clase
92. *¿Los conductores que lleven en sus brazos o en sitios no adecuados para el efecto a personas u objetos, cometen una contravención de...?*
- a) Primera clase  
 b) Segunda clase  
**c) Tercera clase**
93. *¿Quien estacionare un vehículo en sitios prohibidos, comete una contravención de...?*
- a) Primera clase  
**b) Segunda clase**  
 c) Tercera clase
94. *¿Los conductores que no dejen la vía libre ante la presencia de un vehículo de emergencia, cometen una contravención de...?*
- a) Primera clase  
 b) Segunda clase  
**c) Tercera clase**
95. *¿Realizar una maniobra de adelantamiento sobre una línea mixta continua, es una contravención de...?*
- a) Segunda clase  
 b) Tercera clase  
**c) Grave**
96. *¿Los conductores que no tengan en su vehículo un botiquín y un extintor mínimo de incendios reglamentariamente, cometen una contravención de...?*
- a) Primera clase  
**b) Segunda clase**  
 c) Tercera clase
97. *¿El conductor que transporte exceso de pasajeros, carga o volumen a la capacidad del vehículo, comete una contravención de...?*
- a) Segunda clase  
 b) Tercera clase  
**c) Grave**
98. *¿Conducir un vehículo automotor sin utilizar el cinturón de seguridad, es una contravención de...?*
- a) Primera clase  
**b) Segunda clase**  
 c) Tercera clase
99. *¿Transportar carga sin colocar banderines rojos o luces en la noche, en los extremos sobresalientes de la carga, es una contravención de...?*
- a) Primera clase  
 b) Segunda clase  
**c) Tercera clase**
100. *¿Los dueños de estaciones de servicio, talleres de mecánica, bicicletas y motos que presten sus servicios en la vía pública, cometen una contravención de...?*
- a) Primera clase  
**b) Segunda clase**  
 c) Tercera clase
101. *¿El motociclista que no lleve puesto el casco de seguridad, al igual que su acompañante en caso de haberlo, comete una contravención de...?*
- a) Primera clase  
 b) Segunda clase  
**c) Tercera clase**
102. *¿Quien desde el interior de un vehículo arroje a la vía pública papeles, colillas de cigarrillos y demás desechos contaminantes, comete una contravención de...?*
- a) **Primera clase**  
 b) Segunda clase  
 c) Tercera clase
103. *¿Quien con un vehículo a motor causare daños o deterioro a la superficie de la vía pública, comete una contravención de...?*
- a) Segunda clase  
 b) Tercera clase  
**c) Grave**
104. *¿Los conductores de motocicletas o similares que transportaren una persona adicional a su capacidad, cometen una contravención de...?*
- a) Primera clase  
 b) Segunda clase  
**c) Tercera clase**
105. *¿Las personas que, sin permiso de la respectiva Jefatura o Subjefatura realizaren actividades o competencias deportivas en las vías públicas, cometen una contravención de...?*
- a) Primera clase  
**b) Segunda clase**  
 c) Tercera clase
106. *¿Los vendedores ambulantes que se ubicaren en las aceras obstaculizando el tránsito peatonal, comete una contravención de...?*
- a) **Primera clase**  
 b) Segunda clase  
 c) Tercera clase
107. *¿Los dueños o cuidadores de animales que los abandonaren o los dejaren vagar por las calles o carreteras, cometen una contravención de...?*
- a) Primera clase  
 b) Segunda clase  
**c) Tercera clase**



108. ¿La venta de motores, accesorios, auto partes y neumáticos usados sin las correspondientes garantías, es una contravención de...?
- Primera clase
  - Segunda clase**
  - Tercera clase
109. ¿Conducir un vehículo a motor a una velocidad mayor o menor a la permitida, es una contravención de...?
- Primera clase
  - Segunda clase
  - Tercera clase**
110. ¿El comprador que no inscribiere el traspaso de un vehículo dentro del plazo de treinta días, en las Jefaturas y Subjefaturas de Tránsito, comete una contravención de?
- Primera clase**
  - Segunda clase
  - Tercera clase
111. ¿Quien arroje a la vía pública botellas de vidrio, tachuelas, clavos, alambres, recipientes de metal, maderos, piedras o cualquier otro objeto que ponga en peligro a los usuarios de las vías, cometen una contravención de...?
- Primera clase
  - Segunda clase
  - Tercera clase**
112. ¿Incinerar llantas u otros materiales inflamables o explosivos en las carreteras y vías públicas del país, será sancionado como una contravención de...?
- Segunda clase
  - Tercera clase
  - Grave**
113. ¿El conductor de transporte interprovincial que no presente la lista de pasajeros, comete una contravención de...?
- Primera clase**
  - Segunda clase
  - Tercera clase
114. ¿Las personas que impidan la visibilidad o la lectura de las señales de tránsito mediante la instalación de rótulos o la mantención de árboles, cometen una contravención de...?
- Primera clase
  - Segunda clase
  - Tercera clase**
115. ¿El transportista que no cumpla con los horarios e itinerarios establecidos para el transporte público, comete una contravención de...?
- Primera clase**
  - Segunda clase
  - Tercera clase
116. ¿La reincidencia en el cometimiento de las contravenciones graves, será sancionado con el doble del máximo de las penas de prisión y multa respectiva más la suspensión de conducir vehículos por...?
- 180 días
  - 6 meses
  - 1 año**

# Reglamento de Tránsito

117. ¿Se considera abandonado un vehículo por el hecho de dejarlo en la vía pública sin conductor, después de...?
- 5 horas
  - 24 horas**
  - 48 horas
118. ¿Las normas a que están sujetos los peatones y pasajeros que utilizan las vías públicas, están establecidas en...?
- La Ley de señales
  - La Ley de Tránsito
  - El Reglamento de Tránsito**
119. ¿Los conductores están obligados a portar su licencia de conducir y presentarla a los agentes y autoridades de tránsito cuando les fueren requeridos...?
- Siempre**
  - No
  - Solamente en operativos
120. ¿Las licencias de conducir pueden ser anuladas, revocadas o suspendidas por...?
- El Consejo Nacional de Tránsito
  - Los Consejos Provinciales de Tránsito
  - El Director, Subdirector o Jefes Provinciales de Tránsito**
121. ¿La licencia tipo "D", faculta conducir vehículos de pasajeros con capacidad superior a 25 asientos...?
- Sí**
  - No
  - Solamente en casos de emergencia
122. ¿La licencia tipo "G", permite la conducción de vehículos de pasajeros...?
- Sí
  - No**
  - Solamente en casos de emergencia
123. ¿Los conductores con licencias tipos: A, B y F están facultados únicamente para la conducción de vehículos especificados en sus respectivas categorías...?
- Sí**
  - No
  - Nunca
124. ¿Los conductores no profesionales pueden prestar servicio de transporte público, utilizando los vehículos que la Ley les permite conducir...?
- Sí
  - No**
  - Solamente en casos de emergencia
125. ¿Los vehículos tienen la obligación de ceder el derecho de vía a los peatones que cruzan una intersección...?
- Siempre**
  - No
  - Nunca
126. ¿En las ciudades, los peatones deberán cruzar la calzada por...?
- Las zonas peatonales demarcadas**
  - La berma
  - Los parterres
127. ¿En todas las vías públicas donde existan pasos a desnivel o puentes, es obligatoria su utilización...?
- Siempre**
  - No
  - Sólo en caso de peligro
128. ¿Las personas que suben o bajan de un vehículo en movimiento o fuera de la parada reglamentaria, cometen una contravención de...?
- Primera clase**
  - Segunda clase
  - Tercera clase
129. ¿Todo vehículo para circular por las vías del país, debe portar dos placas reglamentarias otorgadas por...?
- El Consejo Nacional de Tránsito
  - Los Consejos Provinciales de Tránsito
  - Las Jefaturas de Tránsito y la Comisión de Tránsito del Guayas.**
130. ¿Todo conductor respecto de otros vehículos ya estacionados en paralelo, debe mantener una distancia de...?
- 1 metro**
  - 2 metros
  - 3 metros
131. ¿Los permisos provisionales de circulación vehicular se extienden por una sola vez y tienen una duración de...?
- 15 días
  - 30 días**
  - 60 días
132. ¿Los conductores que transporten pasajeros, carga y escolares, deberán disponer de un botiquín y un extintor de incendios con capacidad de...?
- 2 kilogramos
  - 5 kilogramos
  - 10 kilogramos**
133. ¿Los conductores obligatoriamente deben guiar sus vehículos por el costado derecho de las vías...?
- Siempre**
  - No
  - Sólo en la ciudad

134. ¿Qué es lo primero que haría, si al conducir en la noche se baja un neumático...?
- Sacar el vehículo a un costado seguro de la calzada y colocar los triángulos de seguridad.
  - Pitar para llamar la atención
  - Abrir puertas y elevar el capó
135. ¿Qué haría usted si un vehículo se le aproxima con la intención de adelantar...?
- Acelerar para evitar la maniobra
  - Tomar el carril izquierdo
  - Disminuir la velocidad para facilitar el adelantamiento.
136. ¿Los conductores están obligados a conducir sus vehículos utilizando las dos manos...?
- Sólo en caso de emergencia
  - No
  - Siempre
137. ¿En caso de emergencia, puedo estacionar un vehículo sobre una acera, paso cebra o un camino determinado para los peatones...?
- Sí
  - No
  - Solamente si no hay peatones
138. ¿En carreteras, puedo adelantar por el costado derecho de la calzada....?
- Solamente cuando estoy apurado
  - Cuando sea seguro hacerlo
  - Nunca
139. ¿En vías con varios carriles unidireccionales para realizar una maniobra de adelantamiento, debo hacerlo por el carril...?
- Central
  - Izquierdo
  - Derecho
140. ¿Antes de realizar una maniobra de adelantamiento, usted debería...?
- Acelerar
  - Pitar
  - Tener visibilidad y espacio suficiente
141. ¿La distancia segura de seguimiento depende de: la velocidad, estado del vehículo, tiempo atmosférico, tránsito existente y las...?
- Condiciones de la vía
  - Circunstancias agravantes
  - Circunstancias atenuantes
142. ¿En la noche, cuando un vehículo viene en dirección contraria, debo realizar el cambio de luces de altas a bajas a...?
- 100 metros
  - 150 metros
  - 200 metros
143. ¿En la noche, cuando circulo detrás de otro vehículo, debo realizar el cambio de luces de altas a bajas a una distancia de...?
- 100 metros
  - 150 metros
  - 200 metros
144. ¿Qué tipo de marcha debería utilizar, al descender por una pendiente pronunciada ?
- La más fuerte
  - La misma que utilizo al ascender
  - Neutro
145. ¿Antes de realizar un viraje, debo utilizar las señales manuales o luminosas con una anticipación mínima de...?
- 30 metros
  - 50 metros
  - 70 metros
146. ¿Es prohibido realizar un viraje en "U", en una intersección controlada con semáforo y sobre una línea continua...?
- Cuando existe policía
  - Cuando sea seguro hacerlo
  - Siempre.
147. ¿Los faros neblineros deben ser colocados en el guardachoque delantero en un número no mayor de...?
- 2
  - 3
  - 4
148. ¿Los conductores, pueden circular utilizando solamente las luces de estacionamiento...?
- Solamente cuando estoy apurado
  - Cuando sea seguro hacerlo
  - Nunca
149. ¿Todo vehículo que circule sin prestar las seguridades necesarias será...?
- Multado
  - Retirado de la circulación
  - Llamado la atención
150. ¿Los conductores de vehículos que utilicen como medio de propaganda altoparlantes, deben obtener previamente el permiso de la autoridad competente...?
- Siempre
  - Sólo en carreteras
  - Nunca
151. ¿Los conductores al pasar por lugares donde haya agua o lodo, emplearán las medidas convenientes para no mojar o enlodar a los peatones...?
- Solo en caso de peligro
  - No
  - Siempre
152. ¿En el sector urbano, los buses, colectivos o vehículos pesados, pueden rebasarse entre sí...?
- Solamente para evitar un accidente
  - No
  - Siempre
153. ¿El límite máximo de velocidad establecida para los vehículos livianos en el sector urbano es de...?
- 50 km/h
  - 90 km/h
  - 100 km/h
154. ¿El límite máximo de velocidad establecida para los vehículos de pasajeros en el sector urbano es de...?
- 40 km/h
  - 70 km/h
  - 90 km/h
155. ¿El límite máximo de velocidad establecida para los vehículos de transporte de carga en carretera es de...?
- 50 km/h
  - 70 km/h
  - 90 km/h
156. ¿Los límites máximos de velocidad establecidos en el Reglamento y en las señales, deben ser observados únicamente en vías rectas y a nivel... ?
- Sólo en caso de emergencia
  - No
  - Siempre
157. ¿Al llegar a curvas agudas y faltas de visibilidad, los conductores deben reducir la velocidad en tal forma que puedan detenerlos súbitamente ... ?
- Sólo en caso de peligro
  - No
  - Siempre
158. ¿La marcha hacia atrás (retro), solamente es permitido para estacionamientos, dar paso a la libre circulación o para...?
- Frenar mejor
  - Incorporarse a la circulación
  - Evitar obstáculos en la vía
159. ¿Los buses de transporte urbano solamente deben tomar o dejar pasajeros, en las...?
- Calzadas
  - Esquinas
  - Paradas de buses
160. ¿En las vías destinadas al trolebús está prohibido la circulación de cualquier otra clase de vehículos, salvo los vehículos de...?
- Emergencia
  - Particulares
  - Camionetas
161. ¿Cuando un conductor llegare a una intersección, deberá ceder el derecho de vía al vehículo que...?
- Viene de frente
  - Está cruzando la intersección
  - Llega por la izquierda
162. ¿Cuando dos vehículos lleguen a una intersección simultáneamente, tendrá derecho de vía el que se aproxime por su...?
- Derecha
  - Izquierda
  - Ninguno
163. ¿En las intersecciones en "T" el conductor que se aproxima a la intersección por la vía que termina, debe ceder el paso a...?
- Ningún vehículo
  - Solamente a los de emergencia
  - Cualquier vehículo

164. ¿Los conductores ante las señales de PARE o CEDA EL PASO, deben ceder el paso a todo vehículo que se encuentra circulando reglamentariamente...?
- Solo en caso de peligro
  - No
  - Siempre**
165. ¿Si estando circulando se revienta el neumático de su vehículo, usted debería...?
- Tomar fuertemente el volante, no frenar y mantener la calma
  - Acelerar para buscar un lugar seguro
  - Frenar bruscamente el vehículo
166. ¿En los redondeles, todo conductor debe ceder el paso a los vehículos que se encuentran circulando...?
- Por la izquierda
  - Dentro del redondele**
  - Por la derecha
167. ¿En el sistema vial intervienen tres factores interrelacionados: factor vehículo, factor vía y el...?
- Factor ambiental
  - Factor animal
  - Factor humano**
168. ¿La distancia que recorre un vehículo desde que el conductor percibe un peligro, empieza a frenar y se detiene, se la conoce como...?
- Distancia de detención o parada**
  - Distancia de seguimiento
  - Distancia de reacción
169. ¿El tiempo que transcurre desde que el conductor levanta el pie del acelerador y pisa el freno, se llama...?
- Tiempo de detención
  - Tiempo de frenado
  - Tiempo de reacción**
170. ¿El tiempo de reacción de un conductor bajo condiciones normales puede variar entre...?
- 0.5 a 1.5 segundos**
  - 1 a 2 segundos
  - 2 a 3 segundos
171. ¿Identifique el sentido más importante del conductor, a través del cual se capta el 90% de la información del entorno...?
- El oído
  - La vista**
  - El tacto
172. ¿En viajes largos, para evitar la fatiga es aconsejable descansar cada 200 kilómetros recorridos o cada...?
- 2 horas**
  - 5 horas
  - 8 horas
173. ¿Si usted ha ingerido bebidas alcohólicas y va a conducir, debería...?
- Tomar un café cargado
  - Tomar una ducha fría
  - Descansar para eliminar el alcohol ingerido**
174. Las medicinas disminuyen su capacidad para conducir. ¿Si usted está tomando cualquier clase de medicinas y va a conducir, usted debería...?
- Buscar un acompañante
  - Consultar a su médico**
  - Ingerir bastantes líquidos
175. ¿En las noches, cuando se aproxima un vehículo en sentido contrario usted debería...?
- Mirar a los faros del vehículo
  - Accionar las luces intensas
  - Mirar el borde derecho de la vía**
176. ¿En caso de deslumbramiento producido por las luces del vehículo que circula en la parte posterior de su vehículo, usted debería...?
- Acelerar para aumentar la velocidad
  - Quitar la vista del retrovisor interno**
  - Encender las luces de parqueo
177. ¿Fumar mientras conduce puede generar riesgos como:...?
- Derrapar
  - Desplazamiento del centro de gravedad
  - Distracción al encender o apagar un cigarrillo**
178. ¿El cinturón de seguridad es un elemento de seguridad pasiva que se debe ajustar se...?
- Antes de arrancar**
  - Con el vehículo en movimiento
  - Solamente cuando exista peligro
179. ¿El apoyacabeza es un elemento de seguridad pasiva que se debe ajustarse a la altura...?
- Del cuello
  - De la cabeza**
  - De la nuca
180. ¿Los espejos retrovisores deben estar limpios y correctamente regulados en vías rectas y a nivel con el vehículo...?
- En movimiento
  - Detenido**
  - Acelerado
181. ¿La pérdida de adherencia de los neumáticos del vehículo sobre la calzada se conoce como...?
- Derrape**
  - Estrellamiento
  - Volcamiento
182. ¿El derrape puede producirse por circular a velocidades altas en...?
- Vías rectas
  - Pendientes pronunciadas
  - Curvas**
183. ¿Mientras conduce su vehículo, usted debe tomar el volante con las dos manos en la posición de las agujas del reloj cuando marcan...?
- 08h15
  - 10 minutos para las 2**
  - 09h10
184. ¿Es permitido estacionarse en doble columna respecto de otros vehículos ya estacionados...?
- No**
  - Sí
  - Solamente cuando no exista peligro
185. ¿Es permitido estacionar un vehículo sobre un cruce demarcado cebra...?
- Sí
  - No**
  - Solamente cuando no exista peligro
186. ¿Cuando conduce en vías rurales, usted debe mantener una distancia de seguridad lateral mínima de...?
- 1.5 metros**
  - 2.5 metros
  - 3.5 metros
187. ¿Los usuarios viales más vulnerables dentro del sistema vial son...?
- Los conductores
  - Los peatones**
  - Los vehículos
188. ¿La bocina, claxon o pito del vehículo, únicamente debe ser utilizado...?
- En casos emergentes**
  - Para frenar
  - Para realizar virajes
189. ¿En carretera, la distancia segura de seguimiento es aplicando la regla de...?
- 1 segundo
  - 3 segundos**
  - 5 segundos
190. ¿Al llegar a una intersección sin señales de tránsito, usted debería...?
- Continuar confiado
  - Detenerse y observar**
  - Acelerar para pasar más rápido
191. ¿Qué sanción le impondría el agente de tránsito si estaciona su vehículo en una parada de bus...?
- Retiro del vehículo y multa**
  - Llamado de atención
  - Ninguna
192. ¿Qué debería hacer un conductor ante una señal de CEDA EL PASO...?
- Frenar inmediatamente
  - Continuar
  - Reducir la velocidad y ceder el paso a todo vehículo y peatón que se encuentre circulando reglamentariamente.**
193. ¿En vías de doble dirección (carreteras), el carril izquierdo debe ser utilizado únicamente para realizar maniobras de...?
- Aceleración
  - Frenado
  - Adelantamiento**
194. ¿Al aproximarse a una curva obligatoriamente debería...?
- Acelerar
  - Frenar
  - Reducir la velocidad**
195. ¿Las señales verticales de límite de velocidad, prevalecen sobre los límites de velocidad establecidos en el Reglamento...?
- Sí**
  - No
  - Solamente en carretera

196. Si su vehículo sufre un desperfecto en carretera, ¿a cuántos metros colocaría los triángulos de seguridad...?
- A 200 m adelante y 40 m en la parte posterior
  - No son necesarios
  - A 50 m adelante y a 150 m. En la parte posterior**
197. ¿En los virajes, el señalizar con las luces direccionales me otorga el derecho de preferencia de vía...?
- Sí
  - No**
  - Solamente en la ciudad.
198. ¿Es permitido estacionarse frente a entradas de garajes...?
- No**
  - Sí
  - Solamente cuando no existan vehículos
199. ¿A que distancia es permitido estacionar un vehículo antes de un cruce peatonal demarcado tipo cebra...?
- 3 metros
  - 6 metros
  - 9 metros**
200. ¿El ancho máximo de un vehículo es...?
- 2,20 metros
  - 2,50 metros**
  - 2,80 metros
201. ¿La altura máxima de un vehículo incluida su carga es de...?
- 3,20 metros
  - 4,30 metros**
  - 4,50 metros
202. ¿Conducir a la defensiva, es conducir con prudencia para evitar accidentes a pesar de las acciones incorrectas de otros conductores...?
- Sí**
  - No
  - Solamente en carretera
203. ¿Qué precauciones debería tomar usted antes de poner en marcha su vehículo...?
- Revisar llantas, aceite, frenos, espejos, etc.**
  - Confiar en mi suerte
  - Revisar los asientos
204. ¿Las causas más frecuentes que determinan los accidentes de tránsito son...?
- Casos fortuitos
  - La mala suerte
  - Acciones incorrectas y condiciones adversas**
205. ¿Cuando circula por zonas de seguridad peatonal, usted debería...?
- Pitar
  - Disminuir la velocidad**
  - Acelerar
206. En intersecciones sin regulación de tránsito, ¿quién tiene derecho de vía en el paso cebra...?
- El peatón**
  - El conductor
  - El motociclista
207. ¿A qué distancia podría estacionar un vehículo en una parada de bus...?
- 5 metros
  - 18 metros por donde arriba y 9 metros por donde parte un bus.**
  - 25 metros
208. ¿Es prohibido rebasar a otros vehículos en intersecciones, curvas, puentes, pasos a desnivel, túneles y...?
- En pasos peatonales**
  - Vías rectas
  - Vías a nivel
209. ¿Qué acción toma usted ante un bus estacionado...?
- Pita insistentemente
  - Tomar las máximas precauciones**
  - Acelera para rebasarlo rápidamente
210. ¿Tienen preferencia de vía los vehículos que circulen por vías principales, sobre los que circulan por...?
- Vías secundarias**
  - La berma
  - Un carril de deceleración
211. ¿El uso de sirenas o bocinas está autorizado únicamente para los vehículos...?
- Que transportan valores
  - De seguridad
  - De emergencia**
212. ¿Se prohíbe a los propietarios, conductores y pasajeros de vehículos, arrojar a la vía pública, desechos o sustancias que contaminen el...?
- Vehículo
  - El medio ambiente**
  - Las vías
213. ¿Los conductores están obligados a observar las siguientes disposiciones...?
- Observar la carretera
  - Observar las intersecciones
  - Respetar las zonas de seguridad destinadas al paso de peatones, teniendo preferencia los mismos sobre el vehículo.**
214. ¿Es prohibido, excepto en casos de emergencia...?
- Efectuar reparaciones de vehículos en las vías públicas**
  - Exceder los límites de velocidad
  - Adelantar en curvas
215. ¿Los conductores de vehículos a motor y cualquier otro de libre dirección, realizarán el adelantamiento en sitios...?
- Prohibidos
  - Curvas
  - Suficientemente amplios y permitidos por la Ley**
216. ¿En las ciudades o lugares suficientemente alumbrados está prohibido el uso de las luces...?
- Direccionales
  - Intensas**
  - Bajas
217. ¿En vehículos destinados al transporte de pasajeros, tanto públicos como privados, se prohíbe transportar materiales...?
- De oficina
  - Agrícolas
  - Explosivos o inflamables**
218. ¿Con qué color del semáforo se asimila la parte frontal y posterior del policía...?
- Verde
  - Rojo**
  - Amarillo
219. ¿Qué color del semáforo significa prevención, advertencia, cambio de color...?
- Verde
  - Rojo
  - Amarillo**
220. ¿Las zonas destinadas al cruce de peatones, así como las rampas para discapacitados pueden ser utilizados como estacionamientos...?
- Nunca**
  - Sí
  - Solamente en casos de emergencia
221. ¿Cuál es la causa más frecuente que ocasiona accidentes de tránsito?
- Las condiciones inseguras de la vía.
  - Acciones incorrectas de los conductores.**
  - Falta de señales de tránsito.
222. ¿Al circular por zonas transitadas (colegios, escuelas, iglesias, mercados, etc.) usted deberá?
- Tocar insistentemente la bocina
  - Disminuir la velocidad**
  - Aumentar la velocidad para pasar lo más rápido posible
223. El conductor que preste servicio de transporte público, de personas o bienes, con un vehículo que no este autorizado será:
- Detenido**
  - Multado
  - Llamado la atención
224. ¿En qué caso usted será sancionado con suspensión definitiva de conducir vehículos terrestres a motor?
- Por causar un choque
  - Por no matricular su vehículo
  - Por darse a la fuga abandonando heridos o muertos.**
225. ¿Con licencia tipo B usted podrá conducir una motocicleta?
- Sí
  - No**
  - En caso de emergencia
226. ¿Cuál es la sanción cuando en un accidente de Tránsito el culpable no es el conductor del vehículo sino el peatón?
- Prisión de 24 horas
  - Multa de 10 a 20 SMV
  - Pena aplicada a un delito, del 1/3 a la mitad según las circunstancias.**







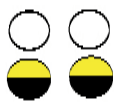

227. Si un peatón ha iniciado el cruce de vía tiene derecho a:
- A retornar si empezó la circulación vehicular
  - Terminar de cruzar obligado a los conductores a que se detengan**
  - Detenerse en la mitad de la vía, hasta que no crucen más vehículos
228. Ante una luz intermitente roja del semáforo ¿qué hace usted?
- Disminuye la velocidad
  - Se detiene solo por la presencia de otro vehículo
  - Para y solo continúa cuando esta seguro de no tener riesgos**
229. Cuando no existe una señal de pare en una intersección ¿qué hace usted?
- Cruzar confiado en su suerte
  - Se detiene observa y cruza.**
  - Disminuye la velocidad y cruza.
230. ¿La luz intermitente amarilla de un semáforo significa?
- Cruce libre
  - Cruzar rápido
  - Tomar precauciones y cruzar**
231. ¿Qué haría usted si su vehículo resbala sobre una vía mojada?
- Retirar inmediatamente el pie del acelerador, girar las ruedas en la misma dirección que ha tomado la parte trasera del vehículo**
  - Aumentar la velocidad
  - Presionar el freno rápido
232. ¿Qué haría usted si se levanta el capó de su vehículo en forma repentina?
- Frenar bruscamente
  - Tomar fuertemente el volante
  - Mantener la calma e inmediatamente observar por las ventanas.**
233. ¿Transcurrido qué tiempo se considera vehículo abandonado un automotor dejado sin conductor en un sitio prohibido para estacionar?
- Transcurrido una hora
  - Transcurridas 12 horas
  - Transcurridos 5 minutos**
234. Una línea pintada continua en la calzada indica:
- Que usted no puede rebasar**
  - Que disminuya la velocidad
  - Que existe la presencia de peatones
235. Para girar a la izquierda realizando una señal manual, ¿cómo coloca el brazo?
- En ángulo hacia arriba
  - Extendido horizontalmente**
  - Hacia abajo.
236. ¿De qué forma estaciona un vehículo en una pendiente?
- Coloca el freno de mano
  - Coloca la marcha más potente
  - Coloca el freno de mano, la marcha potente y gira las ruedas.**
237. La reparación de daños y perjuicios el socorro a las víctimas implica:
- Culpabilidad o reconocimiento
  - Presunción de responsabilidad
  - Ninguna de las anteriores.**
238. ¿En qué casos en un transporte de pasajeros está permitido el traslado de materiales explosivos, inflamables, cadáveres o personas con enfermedades contagiosas?
- Cuando no se dispone de otro vehículo
  - Cuando las autoridades los permitan
  - Nunca**
239. ¿Qué le indica a usted si a un vehículo se le enciende la luz blanca posterior?
- Que está retrocediendo**
  - Que va girando a la derecha
  - Que va a estacionarse
240. Si observa una placa con fondo de color azul ¿a qué tipo de servicio pertenece el vehículo?
- Diplomático, consulares, asistencia técnica y organismo internacional**
  - Particular
  - Público
241. ¿Puede un vehículo tener, instalar o utilizar cornetas neumáticas, así como escapes libres o circular sin silenciador en el territorio nacional?
- Sí
  - No**
  - En algunos casos

## Glosario de términos

242. ¿Cuando un vehículo, pasa con su rueda o ruedas por encima del cuerpo de una persona o animal se llama...?
- Atropello
  - Arrollamiento**
  - Choque
243. ¿Los miembros de la Policía Nacional encargados de vigilar el cumplimiento de las normas de tránsito se llaman...?
- Agentes de Migración
  - Agentes de Tránsito**
  - Agentes Especiales
244. ¿Cuando un vehículo golpea o derriba a una persona o animal se llama...?
- Atropello**
  - Arrollamiento
  - Choque
245. ¿Quien conduce un vehículo de servicio público percibiendo una remuneración se considera...?
- Conductor No Profesional
  - Conductor Profesional**
  - Conductor Especial
246. ¿Quién conduce un vehículo liviano de servicio particular se considera...?
- Conductor No Profesional**
  - Conductor Profesional
  - Conductor Especial
247. ¿Quien utiliza un transporte público o privado para trasladarse de un lugar a otro, sin que sea el conductor se considera...?
- Controlador
  - Pasajero**
  - Conductor
248. ¿Para efectos de la Ley de Tránsito, los discapacitados que transitan en artefactos especiales manejados por ellos o por terceros se consideran...?
- Peatones**
  - Pasajeros
  - Conductores
249. ¿La parte de la vía pública reservada para el uso exclusivo de los peatones se llama...?
- Acera o Vereda**
  - Parterre
  - Isla de Seguridad
250. ¿La vía pública con distintos carriles en cada uno de los dos sentidos de circulación, separados entre sí por un parterre se llama...?
- Autopista**
  - Avenida
  - Pasaje
251. ¿El impacto de dos vehículos en movimiento se llama...?
- Choque**
  - Estrellamiento
  - Colisión
252. ¿La parte de la vía pública, comprendida entre los bordes del camino y aceras, destinada a la circulación de vehículos se llama ... ?
- Vereda
  - Parterre
  - Calzada**

253. ¿El espacio delimitado dentro de una calzada, destinado al tránsito de vehículos en una sola columna y en el mismo sentido se llama...?
- Calzada
  - Vereda
  - Carril de Circulación**
254. ¿El impacto de más de dos vehículos en movimiento, uno a continuación de otro se llama...?
- Choque
  - Estrellamiento
  - Colisión**
255. ¿La isla de seguridad central que divide el sentido de circulación de las vías y sirve de refugio a los peatones se llama...?
- Vereda
  - Parterre**
  - Calzada
256. ¿El documento en el que se registran los delitos y contravenciones graves cometidos por los conductores se llama...?
- Licencia
  - Récord Policial de Infracciones de Tránsito**
  - Matrícula
257. ¿La maniobra mediante la cual un vehículo se sitúa delante de otro u otros que le antecedían se llama...?
- Colisión
  - Adelantamiento**
  - Derrape
258. ¿El impacto de un vehículo en movimiento contra un objeto fijo o un vehículo estacionado, se llama...?
- Choque
  - Estrellamiento**
  - Colisión
259. ¿La marca transversal pintada antes del cruce demarcado cebra, en la que los conductores se detienen para ceder el paso a los peatones se llama...?
- Línea de parada**
  - Línea de ceda el paso
  - Línea de arranque
260. ¿El accidente a consecuencia del cual la posición del vehículo se invierte o éste cae lateralmente se llama...?
- Colisión
  - Estrellamiento
  - Volcamiento**
261. ¿Las señales de tránsito sirven para regular la circulación vehicular y ... ?
- Peatonal**
  - Local
  - Internacional
262. ¿La persona a cuyo nombre se encuentra legalmente inscrito un vehículo en la matrícula correspondiente, se considera...?
- Conductor
  - Ayudante
  - Propietario**
263. ¿Los vehículos de la Policía, Cuerpo de Bomberos y ambulancias públicas y privadas se consideran vehículos de...?
- Servicio privado
  - Emergencia**
  - De seguridad
264. ¿Las vías de carácter público ubicadas en el sector rural, por donde transitan personas y vehículos se llaman...?
- Carreteras**
  - Calles
  - Avenidas
265. ¿El documento que acredita la inscripción de un vehículo a motor en las respectivas Jefaturas o Subjefaturas de Tránsito y la Comisión de Tránsito del Guayas, como requisito obligatorio para la circulación se llama...?
- Licencia
  - Matrícula**
  - Permiso de circulación
266. ¿El Movimiento ordenado de personas, animales y vehículos por las diferentes vías públicas terrestres, sujeto a leyes y reglamentos sobre la materia, se denomina...?
- Circulación
  - Maniobras
  - Tránsito**

## Señales de Tránsito

267. ¿La señal manual graficada en el presente ejemplo significa...?
- 
- Virar a la izquierda
  - Virar a la derecha**
  - Estacionarse
268. ¿Las señales graficadas en el presente ejemplo son señales verticales...?
- 
- Reglamentarias**
  - Preventivas
  - Informativas
269. ¿La señal manual graficada en el presente ejemplo significa...?
- 
- Virar a la izquierda
  - Virar a la derecha
  - Estacionarse**
270. ¿Las señales camineras graficadas en el presente ejemplo, son señales...?
- 
- Reglamentarias
  - Preventivas**
  - Informativas
271. ¿Las señales verticales informativas graficadas en el presente ejemplo son señales de...?
- 
- Reglamentación
  - Turismo
  - Servicios**
272. ¿La señal manual graficada en el presente ejemplo significa...?
- 
- Virar a la izquierda**
  - Virar a la derecha
  - Estacionarse
273. ¿La señal graficada en el presente ejemplo significa...?
- 
- Luces bajas
  - Luces altas**
  - Luces de parqueo
274. ¿Qué debe hacer usted, ante la presencia de una señal reglamentaria de pare...?
- 
- Continuar con cuidado
  - Acelerar
  - Detenerme**



275. ¿Los peatones pueden cruzar la calzada, ante la presencia de la luz roja del semáforo...?



- a) Sí
- b) **Nunca**
- c) Solamente si estoy apurado

276. ¿Los conductores que al llegar a una intersección tienen flecha roja apuntando en esa dirección, pueden virar hacia la izquierda...?



- a) Siempre
- b) **Nunca**
- c) Solamente si no hay vehículos

277. ¿Las señales horizontales graficadas en el presente ejemplo, corresponde a las señales...?



- a) **Longitudinales**
- b) Transversales
- c) Paralelas

278. ¿Qué debe hacer usted, ante la presencia de una luz roja intermitente...?



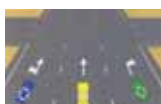
- a) Continuar con cuidado
- b) Acelerar
- c) **Detenerme**

279. ¿Los conductores que al llegar a una intersección tienen flecha verde apuntando en esa dirección, pueden virar hacia la izquierda...?



- a) **Siempre**
- c) Solamente si no hay vehículos
- b) Nunca

280. ¿Las flechas en el pavimento, son señales regulatorias que indican la dirección obligatoria que deben seguir los vehículos en la próxima intersección...?



- a) **Sí**
- c) Solamente si hay vehículos
- b) Nunca

281. ¿Las líneas anchas y oblicuas que sirven para simular islas de seguridad, sobre las cuales los vehículos no pueden estacionar ni circular se llaman...?



- a) Calzadas
- b) **Chevrones**
- c) Aceras

282. ¿Qué debe hacer si se queda dentro de una cuadrícula pintada en la intersección... ?



- a) **Salir inmediatamente**
- b) Esperar
- c) Activar las luces de parqueo

283. ¿Cuando me estaciono en "batería", por seguridad debo hacerlo con el guardachoque posterior hacia la vereda...?



- a) **Siempre**
- c) Solamente si hay vehículos
- b) Es opcional

284. ¿Identifique el significado correcto de la presente señal reglamentaria...?



- a) Aeropuerto
- b) **Ceda el paso**
- c) Doble vía próxima

285. ¿Identifique el significado correcto de la presente señal reglamentaria...?



- a) Pare, alto
- b) **Ceda el paso redonde!**
- c) Prohibido girar en "U"

286. ¿Identifique el significado correcto de la presente señal reglamentaria...?



- a) No estacionar
- b) Aduanas
- c) **Prohibido entrar**

287. ¿Identifique el significado correcto de la presente señal reglamentaria...?



- a) Permitido estacionar
- b) Una vía próxima
- c) **Aduanas**

288. ¿Identifique el significado correcto de la presente señal reglamentaria...?



- a) Conserve su derecha
- b) **Prohibido virar en "U"**
- c) Prohibido estacionar

289. ¿Identifique el significado correcto de la presente señal reglamentaria...?



- a) Prohibido estacionar
- b) **No virar a la izquierda**
- c) No virar en "U"

290. ¿Identifique el significado correcto de la presente señal reglamentaria...?



- a) Mantenga la izquierda
- b) No cruce
- c) **Cruce peatonal cebra**

291. ¿Identifique el significado correcto de la presente señal reglamentaria...?



- a) Pare, alto
- b) Ceda el paso redonde!
- c) **Límite de velocidad**

292. ¿Identifique el significado correcto de la presente señal reglamentaria...?



- a) Conserve su derecha
- b) **No estacionar**
- c) Ceda el paso

293. ¿Identifique el significado correcto de la presente señal reglamentaria...?



- a) Prohibido rebasar
- b) **No buses**
- c) Prohibido estacionar

294. ¿Identifique el significado correcto de la presente señal reglamentaria...?



- a) Pare, alto
- b) Ceda el paso redonde!
- c) **No cambios bruscos o indebidos**

295. ¿Identifique el significado correcto de la presente señal reglamentaria...?



- a) **No vehículos pesados**
- b) Ceda el paso
- c) Prohibido estacionar

296. ¿Identifique el significado correcto de la presente señal reglamentaria...?



- a) No livianos
- b) **No bicicletas**
- c) No estacionar



297. ¿Identifique el significado correcto de la presente señal reglamentaria...?

- a) No estacionar
- b) No animales
- c) **No carretas**



298. ¿Identifique el significado correcto de la presente señal reglamentaria...?

- a) No estacionar
- b) **No peatones**
- c) No virajes



299. ¿Identifique el significado correcto de la presente señal preventiva...?

- a) Curva sinuosa
- b) **Curva cerrada izquierda**
- c) Vía lateral



300. ¿Identifique el significado correcto de la presente señal preventiva...?

- a) Depresión en la vía
- b) **Curva abierta derecha**
- c) Bifurcación en Y



301. ¿Identifique el significado correcto de la presente señal preventiva...?

- a) **Curva y contracurva cerrada a la derecha.**
- b) Camino sinuoso
- c) Curva peligrosa



302. ¿Identifique el significado correcto de la presente señal preventiva...?

- a) **Vía sinuosa derecha**
- b) Cruce de vías
- c) Prohibido girar en "U"



303. ¿Identifique el significado correcto de la presente señal preventiva...?

- a) Camino sinuoso
- b) **Curva en "U" derecha**
- c) Prohibido girar en "U"



304. ¿Identifique el significado correcto de la presente señal preventiva...?

- a) Vía lateral
- b) **Cruce de vías**
- c) Bifurcación en Y



305. ¿Identifique el significado correcto de la presente señal preventiva...?

- a) Señal direccional
- b) **Intersección en "T"**
- c) Cruce de tren



306. ¿Identifique el significado correcto de la presente señal preventiva...?

- a) **Vía lateral**
- b) Cruce de vías
- c) Bifurcación en "Y"



307. ¿Identifique el significado correcto de la presente señal preventiva...?

- a) Vía lateral
- b) Cruce de vías
- c) **Bifurcación en "Y"**



308. ¿Identifique el significado correcto de la presente señal preventiva...?

- a) Ceda el paso
- b) **Aproximación a redondeo**
- c) Zona de derrumbes



309. ¿Identifique el significado correcto de la presente señal preventiva...?

- a) **PARE más adelante**
- b) Ceda el paso redondeo
- c) Incorporación al tránsito



310. ¿Identifique el significado correcto de la presente señal preventiva...?

- a) **Proximidad ceda el paso**
- b) Ceda el paso redondeo
- c) Vía lateral



311. ¿Identifique el significado correcto de la presente señal preventiva...?

- a) Pare, alto, detención
- b) Ceda el paso redondeo
- c) **Aproximación a semáforo**



312. ¿Identifique el significado correcto de la presente señal preventiva...?

- a) Camino sinuoso
- b) Vía con gravilla
- c) **Puente angosto**



313. ¿Identifique el significado correcto de la presente señal preventiva...?

- a) Bifurcación en "Y"
- b) **Ensanchamiento de vía**
- c) Parterre comienza



314. ¿Identifique el significado correcto de la presente señal preventiva...?

- a) Bifurcación en "Y"
- b) **Angostamiento de vía**
- c) Parterre comienza



315. ¿Identifique el significado correcto de la presente señal preventiva...?

- a) Carriles unidireccionales
- b) Angostamiento de vía
- c) **Parterre comienza**



316. ¿Identifique el significado correcto de la presente señal preventiva...?

- a) **Parterre termina**
- b) Angostamiento de vía
- c) Parterre comienza



317. ¿Identifique el significado correcto de la presente señal preventiva...?

- a) **Ancho limitado**
- b) Altura limitada
- c) Puente angosto



318. ¿Identifique el significado correcto de la presente señal preventiva...?

- a) Ancho limitado
- b) **Altura limitada**
- c) Vía sin parterre



319. ¿Identifique el significado correcto de la presente señal preventiva...?

- a) **Doble sentido**
- b) Vía sin retorno
- c) Vía libre comienza



320. ¿Identifique el significado correcto de la presente señal preventiva...?

- a) Camino sinuoso
- b) **Depresión en la vía**
- c) Reductor de velocidad



321. ¿Identifique el significado correcto de la presente señal preventiva...?

- a) Puente móvil
- b) Vía termina
- c) **Reductor de velocidad**



322. ¿Identifique el significado correcto de la presente señal preventiva...?

- a) **Bajada pronunciada**
- b) Puente sin barreras
- c) Ancho limitado



323. ¿Identifique el significado correcto de la presente señal preventiva...?

- a) **Subida pronunciada**
- b) Puente sin barreras
- c) Altura limitada



324. ¿Identifique el significado correcto de la presente señal preventiva...?

- a) Pare, alto
- b) Encuestador
- c) **Hombres trabajando**



325. ¿Identifique el significado correcto de la presente señal preventiva...?

- a) Ceda el paso
- b) Aproximación a redondel
- c) **Zona de derrumbes**



326. ¿Identifique el significado correcto de la presente señal preventiva...?

- a) Vía resbalosa
- b) Calzada estrecha
- c) **Vía con granillo**



327. ¿Identifique el significado correcto de la presente señal preventiva...?

- a) **Cruce de camiones**
- b) Parada de bus
- c) Camino dividido



328. ¿Identifique el significado correcto de la presente señal preventiva...?

- a) **Cruce maquinaria agrícola**
- b) Cruce de camiones
- c) Hombres trabajando



329. ¿Identifique el significado correcto de la presente señal preventiva...?

- a) Vía con barrera
- b) **Cruce de ferrocarril**
- c) Cruce de vías



330. ¿Identifique el significado correcto de la presente señal preventiva...?

- a) Pare, alto
- b) Animales salvajes
- c) **Cruce de ganado**



331. ¿Identifique el significado correcto de la presente señal preventiva...?

- a) **Aproximación paso cebra**
- b) Redondel
- c) Ceda el paso



332. ¿Identifique el significado correcto de la presente señal preventiva...?

- a) **Niños**
- b) Proximidad de población
- c) No entrar



333. ¿Identifique el significado correcto de la presente señal preventiva...?

- a) **Vía resbalosa**
- b) Calzada estrecha
- c) Vía con granillo



334. ¿Identifique el significado correcto de la señal informativa de servicios...?

- a) Hostal
- b) **Hospital**
- c) Servicio mecánico



335. ¿Identifique el significado correcto de la señal informativa de servicios...?

- a) Servicio sanitario
- b) **Servicio telefónico**
- c) Puesto de socorro



336. ¿Identifique el significado correcto de la señal informativa de servicios...?

- a) Hostal
- b) Hospital
- c) **Correo**



337. ¿Identifique el significado correcto de la señal informativa de servicios...?

- a) **Gasolinera**
- b) Residencial
- c) Vulcanizador



338. ¿Identifique el significado correcto de la señal informativa de servicios...?

- a) Cabinas telefónicas
- b) Servicios públicos
- c) **Información**



339. ¿Identifique el significado correcto de la señal informativa de servicios...?

- a) Hostal
- b) Cabinas telefónicas
- c) **Restaurante**



340. ¿Identifique el significado correcto de la señal informativa de servicios...?

- a) **Alojamiento**
- b) Hospital
- c) Servicio mecánico



341. ¿Identifique el significado correcto de la señal informativa de servicios...?

- a) **Cafetería**
- b) Servicio telefónico
- c) Puesto de socorro



342. ¿Identifique el significado correcto de la señal informativa de servicios...?

- a) No vehículos pesados
- b) **Estacionamiento camiones**
- c) Vía para carga



343. ¿Identifique el significado correcto de la señal informativa de servicios...?

- a) Mecánica
- b) **Vulcanizadora**
- c) Vía libre



344. ¿Identifique el significado correcto de la señal informativa de servicios...?

- a) **Servicios higiénicos**
- b) Área social
- c) Información



345. ¿Identifique el significado correcto de la señal informativa de servicios?

- a) Centro poblacional
- b) Basurero**
- c) Correo



346. ¿Identifique el significado correcto de la señal informativa de servicios?

- a) Aguas termales
- b) Agua potable**
- c) Correo



347. ¿Identifique el significado correcto de la señal informativa de servicios?

- a) Parada de buses
- b) Estación de tren**
- c) Baños



348. ¿Identifique el significado correcto de la señal informativa de servicios?

- a) Parada de bus**
- b) Información
- c) Vulcanizadora



349. ¿Identifique el significado correcto de la señal informativa de servicios?

- a) Centro vacacional
- b) Piscina**
- c) Hostería



350. ¿Identifique el significado correcto de la señal informativa de servicios?

- a) Centro poblacional
- b) Correo
- c) Ciclismo de paseo**



351. ¿Identifique el significado correcto de la señal informativa de servicios?

- a) Centro de servicios
- b) Mecánica**
- c) Lubricadora



352. ¿Identifique el significado correcto de la señal informativa de servicios?

- a) Almacén de muebles
- b) Acceso discapacitados**
- c) Información



353. ¿Identifique el significado correcto de la señal informativa de turismo?

- a) Pendiente peligrosa
- b) Río correntoso
- c) Cascada**



354. ¿Identifique el significado correcto de la señal informativa de turismo?

- a) Sitio de caza
- b) Reserva ecológica
- c) Lago o laguna**



355. ¿Identifique el significado correcto de la señal informativa de turismo...?

- a) Sitio de excursión**
- b) Paso peatonal
- c) Iglesia



356. ¿Identifique el significado correcto de la señal informativa de turismo?

- a) Artesanías**
- b) Turistas
- c) Baños públicos



357. ¿Identifique el significado correcto de la señal informativa de turismo?

- a) Volcán
- b) Gruta**
- c) Bosque protector



358. ¿Identifique el significado correcto de la señal informativa de turismo?

- a) Sitio arqueológico
- b) Iglesia - Monumento**
- c) Hostería



359. ¿Las señales de aviso de peligro del presente gráfico obligatoriamente deben ser utilizados por los vehículos?

- a) De turismo
- b) De transporte público
- c) Que transportan productos peligrosos**



360. Estas señales se instalan en las curvas con amplios radios de giro, para indicar:

- a) El cambio de trayectoria de la vía**
- b) Que la vía termina
- c) Que la vía comienza



361. Estas señales se instalan en las curvas con pequeños radios de giro, para indicar:

- a) Que la vía termina
- b) Que la vía comienza
- c) El cambio de trayectoria de la vía**



362. ¿Esta señal se instala en los redondeles e indica la dirección que deben seguir los vehículos al ingresar...?

- a) Al redondel**
- b) A la ciudad
- c) A un centro turístico



363. Estas señales se instalan donde hay divergencia en la circulación e indican que los vehículos pueden seguir:

- a) Recto
- b) A la derecha o a la izquierda**
- c) Acelerando



364. Estas señales se instalan donde la vía tiene tramos o espacios anchos limitados como:

- a) Puentes y túneles**
- b) Autovías
- c) Vallas de seguridad



365. ¿Qué significado tienen la señal graficada en el presente ejemplo?

- a) Vía comienza
- b) Adelante vía peligrosa
- c) Vía termina**



366. Esta señal indica que más adelante la vía tiene:

- a) Doble carril
- b) Altura limitada**
- c) Ancho limitado



367. Las señales camineras graficadas en el presente ejemplo, son señales:

- a) Reglamentarias
- b) Informativas de orientación**
- c) Preventivas



# Esta combinación es fatal



**Si tomas licor  
no conduzcas**

## Decálogo del Conductor Responsable

El Ecuador requiere con urgencia un compromiso de todos los conductores para respetar la vida y los derechos de los demás. Con este propósito, el Departamento de Educación Vial de la Dirección Nacional de Tránsito, invita a los señores conductores a generar una actitud positiva en la conducción de sus vehículos, cumpliendo lo siguiente:

### Yo prometo...

- 1 Prometo utilizar el cinturón de seguridad**, no sólo por ser una contravención, sino por que su correcto uso me salvará la vida.
- 2 Prometo no intentar cohechar a un Agente de Tránsito** y aceptar la sanción, así este demuestre una actitud contraria a la de un funcionario honesto.
- 3 Prometo que bajo** ninguna circunstancia conduciré bajo efectos del alcohol.
- 4 Prometo respetar y procurar la seguridad** de los peatones, ciclistas, conductores y demás usuarios viales.
- 5 Prometo observar en todo momento normas** de cortesía: no obstaculizando las intersecciones, permitiendo que los peatones que han iniciado el cruce correcto de la vía lo concluyan, no salpicándoles agua, etc.
- 6 Prometo respetar las señales de tránsito:** semáforos, pare, ceda el paso y especialmente los límites de velocidad, ya que constituyen la principal causa de muerte.
- 7 Prometo no circular a sabiendas** que mi vehículo se encuentra en malas condiciones mecánicas.
- 8 Prometo no parar, detenerme ni estacionar en sitios prohibidos**, especialmente en accesos destinados para discapacitados.
- 9 Prometo conducir a la defensiva**, es decir circular con prudencia a pesar de las acciones incorrectas de otros conductores, fin evitar los accidentes de tránsito.
- 10 Prometo no hablar por teléfono celular** y peor escribir mensajes telefónicos mientras conduzco mi vehículo.

Con la **práctica constante** de estas normas estaremos contribuyendo a construir un país sin accidentes de tránsito.

**“Educamos para salvar vidas”**

NO MÁS



PERDIDOS EN LAS VÍAS